

„EMMA”

„EMMA” Elfelejtett Magyar Műemlékekért Alapítvány
2090 Remeteszőlős, Banka u. 24.
kapcsolat@magyarmuemlek.hu
<http://magyarmuemlek.hu>
Tel.: +36 30 211 3182

Árpád-kori emlékeink a Felvidéken I.



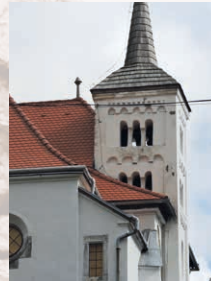
Épített emlékeink ápolásáért és a műemlékek ismertségéért tenni akarók adójának 1%-át fölhasználva válogatta, fotózta és szerkesztette az „EMMA” Elfelejtett Magyar Műemlékekért Alapítvány, 2018-2019-ben. Köszönjük a támogatást, valamint az iContent és a LimeLab önzetlen segítségét.

Abaújszina (Seňa)



A ma református templom a XIII. század második felében, későromán-koragót stílusban épült, egyenes záródású szentéllyel, hatszögű sekrestyével. A kapubéletben látható, eredetileg mészkőből készült fejeket a XX. század második felében eltávolíthatatlan cementtejjel szórták be.

Bodrogszentés (Svätušë)



A ma református templomot a XIII. század elején építették, román stílusban. Legrégibb része a torony és a hajó eleje. A román stílusjegyek leginkább a nyugati oldalon láthatók. Bélietes kapuja dísztelen. Jelenlegi, hálóboltozatos szentélye és a sekrestye a XV. századból való. Festett famennyezete és padjai 1794-ben készültek.

Jánosi (Rimavské Janovce)



A XII-XIII. század fordulóján épült templomot jelentősen felújították (Schulek Frigyes, XIX. század második fele), megtartva a román stílusjegyeket. A hajó északi falán láthatók az elpusztult kolostor nyomai. A nyugati bélietes kapu eredeti. Belül modern festés (Storno Ferenc).

Rimabánya (Rimavská Baňa)



A ma evangélikus, XIII. század elejéről származó, koragót templomot a tatárjárás idején megerősítették, a XV. században pedig erődtemplommá alakították. A XIV. századi freskók (Szent István-legendárium) nagy részben épen maradtak. Gótikus szentségháza szintén a XIV. században készült. A külső falak festett és karcolt díszítése már alig látszik.

Bény (Bíňa)



Az 1217 előtt, román stílusban épült Szűz Mária apostoli templomot később gótikus, majd 1722-ben barokk stílusban építették át. 1862-ben visszaadták eredeti (román) formáját. Keleten három sokszögzáródású apszisa van, nyugaton két tornya. Faragott levelesdíszes és emberalakos oszlopfői a román kor jellegzetes alkotásai.

A XIII. század végén épült református templomon egyaránt megtalálhatók a román, a koragót és a reneszánsz jegyek. Freskói a XIII. századból és a XIV. század elejéről származnak. A templomhoz vezető úton a magyar királyok napjainkban készült faszobrai.

Csécs (Čečejevce)

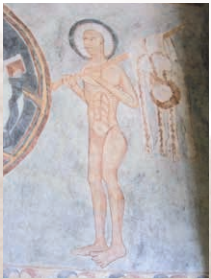


A XIII. századi, ma evangélikus templom hajójához keleten csatlakozik az egyenes záródású, négyszög alaprajzú, dongaboltozatos szentély, melynek nyugati oldalán áll a torony. A hajó déli oldalán keskeny, román stílusú ablak. Belül gazdagon díszítve XIV. századi freskókkal.

Kiéte (Kyjatice)



A ma evangélikus templom szentélye a XIII. század első felében épült, román-koragót stílusban. Az alacsonyabb padlózatú szentélyhez merőlegesen kapcsolódó hajó a XIV. században készült. Belül gazdag, XIV. századi freskókincs. A templomot Schulek Frigyes építette át a XIX. században.



Rimabrézó (Rimavské Brezovo)

Bény (Bíňa)



A Tizenkét Apostol Kápolna keletkezésének ideje nem tisztázott: egyes kutatók a XI-XII. századra teszik, de ennél valószínűbb, hogy a XII-XIII. század fordulóján épült. Belsejében 12 ülőfülke. A keleti oldalon falba mélyedő, laposívű karéj, ez szolgálhatott apszisul. Belsejében feltehetően a XIII. századból származó freskómaradványok. Teteje a XVIII. századból származik.

Dobronya (Dobra Niva)



A XIII. sz. közepén épült katolikus templom háromhajós, egyenes záródású szentéllyel, nyugati oldalán románkori toronnyal. Déli oldal-kápolnája a középkori templom mellékapszisa. XIII. századi a déli falon lévő négy félköríves ablak, valamint a torony felől nyíló bejárat is. A XVII. és a XVIII. században barokk stílusban jelentős részben átalakították.

Kisperlász (Prihradzany)



XIII. század eleji római katolikus kegykápolna. Egyes források a XI-XII. századból eredeztetik. Fakazettás mennyezete a XVIII. századból való, akárcsak fából ácsolt előépítménye és nyugati bejárata, valamint kicsi, ovális ablakai is. Apszis nélküli épület, ma kúpos, zsindelel borított tető fedi.

Süvéte (Šivetice)



1230 körül, román stílusban, téglából épült rotunda. A hajónál szűkebb és alacsonyabb apszisa a belső körben van, a hajótól csúcsíves diadalíval elválasztva. A szentély falain jelentős, korabeli freskók (Antiochiai Szent Margit legendája), a hajó falfestései a XIV. századból származnak. Egyszerű, kőből faragott, bélietes portáléja van. Kívülről magas vakárkásor díszíti, benne rézsús ablakok.

Berzëte (Brzotín)



A román-gót, református templomot a XIII. század második negyedében építették. A század végén és a XIV. században a szentélyt és a torony felső részét lebontották. A templomot később többször átépítették, bővítették. A bordás boltozatú szentélyen, a torony alatti portálén és a hajón koragót ablakok vannak.

XIII. századi, későromán-gót, egyhajós, félköríves szentélyzáródású, torony nélküli épület, félköríves ablakokkal. Festett síkmennyezete és bútorzata barokk stílusú a XVII. századból. A különösen nagy felületen megmaradt falfestmények XIV-XV. századiak. A déli bejárat fölött a külső oldalon is találunk freskót.

Gömörrákos (Rákoš)



A XIII. században, későromán-koragót stílusban épült kis erődtemplom romja. Egyhajós, egyenes szentélyzáródású templom volt, gazdag freskódíszítéssel, mely ma már egyáltalán nem látható. A torony aránylag épen megmaradt. A XV. században a husziták tagolt fallal erősítették meg.

Lucska (Lúčka)



A román stílusú, ma református templom építését a XIII. századra teszik. A csúcsíves ablakok, valamint a déli és nyugati, gótikus kapuk már valószínűleg XV. századiak. A szentély falán XIV. századi freskók. A diadalív is festett.

Zsip (Žíp)

